



Le journal trimestriel de l'école primaire
H. Barbusse réalisé et proposé par la fcpe :

fcpe-barbusse@orange.fr

Deuxième trimestre 2008/2009



COMMUNIQUE DE PRESSE FCPE

EVALUATIONS CM2 : LA FCPE NATIONALE A DEMANDE LEUR REPORT

La FCPE s'interroge sur les évaluations de CM2 :

S'il s'agit d'évaluer les objectifs attendus en fin de cycle dans le cadre du socle commun afin de lutter contre l'échec scolaire et de mettre en place dès la fin du mois de janvier des mesures de remédiation pour aider les élèves à effectuer leur entrée en sixième dans de bonnes conditions, alors la fcpe considère que ces évaluations peuvent être pertinentes.

En revanche, si ces évaluations sont une manière de sélectionner les élèves avant l'entrée en sixième, la fcpe ne peut en aucun cas accepter un tel détournement de procédure.

Elle rappelle le principe du collège unique qui prévaut aujourd'hui au sein de l'Education nationale et les études concordantes qui dénoncent l'inutilité et la nocivité du redoublement.

Les parents d'élèves soulignent qu'en janvier les enfants ne peuvent maîtriser l'ensemble des compétences attendues en fin de CM2, puisqu'ils n'ont pas travaillé une année scolaire complète sur les nouveaux programmes.

De plus, si ce sont les résultats à ces évaluations qui seront transmises au chef d'établissement du collège ou sera inscrit l'enfant en sixième, cela signifie que les dés sont jetés dès le mois de janvier et que l'année scolaire est donc terminée. Qu'en est-il de la possibilité d'évolution de l'enfant entre le mois de janvier et le mois de juin ?

Dans un cas comme dans l'autre, l'agrégation des résultats de ces évaluations à l'échelon national ne se justifie nullement, à moins que le ministère n'ait des intentions cachées quant à leur utilisation.

La fcpe rappelle qu'elle s'oppose à toute publication de résultats d'évaluations école par école ce qui provoquerait une mise en concurrence inutile et préjudiciable. Elle estime par contre nécessaire que les parents rencontrent les enseignants afin de faire le bilan des évaluations pertinentes de leur enfant.

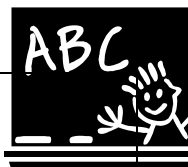
Devant toutes ces incertitudes et en attente d'informations complémentaires, la fcpe a (dès janvier 2009) demandé le report de ces évaluations.

SOMMAIRE

Actualités Barbusse 2/5
Vous avez interrogé la fcpe ... 6/7



Le Saviez-vous ? 8/9
Les parents ont la parole 10



Actualités

BARBUSSE

Compte-rendu du Conseil d'Ecole du 10 février 2009

Conseil d'Ecole 3^{ème} trimestre : 5 juin 2009

SUPPRESSION DU RASED A L'ECOLE H. BARBUSSE ??

Monsieur GOUBEAU - enseignant du Réseau d'Aides Spécialisées aux Elèves en Difficulté - a pris la parole en début de conseil d'école pour nous annoncer l'incertitude quant à l'intervention du Rased à l'école H. Barbusse pour l'année scolaire 2009/2010.

Les 30 enfants en grandes difficultés dans notre établissement ne pourront plus bénéficier de l'aide de Maîtres E ou G dès septembre prochain.

Nous ne pouvons accepter cette situation. La fcpé participera à toutes les actions qui permettraient le maintien du Rased à Barbusse et proposera aux parents souhaitant se rallier à la cause des initiatives dès le mois de mars.

1. BILAN FINANCIER :

Le budget de l'école est répartie comme suit :	Les dépenses déjà effectuées :
<ul style="list-style-type: none"> - subventions municipales : - fonctionnement : 30.63 €/élève + 167.70 €/classe, - investissement : 329.41 €pour l'année en cours + 336.58 € (reliquat année 2007/2008) - coopérative scolaire, - pourcentage de la vente de photographies. - bénéfice des manifestations. 	<ul style="list-style-type: none"> - Sortie pédagogiques, - séances de cinéma, - achat de fiches pédagogiques, - achat équipement petits matériel, - achat appareil photo, - cartouches d'imprimantes, - abonnements, - cotisation MAIF, - cotisation OCCE

2. EVALUATIONS 6EME, CM2, CE1

Evaluations 6ème		H. Barbusse	Bassin de Collège	Circonscription Dammartin	Département	National
Français	2007/2008	53.03	50.60	52.12	55.00	57.50
	2008/2009	58.10	56.30			
Mathématiques	2007/2008	60.50	62.20	63.01	62.00	64.30
	2008/2009	63.50	66.10			

Evaluations CM2 : Résultats de l'école H. Barbusse. Trop tôt pour avoir les résultats départementaux et nationaux des évaluations.

Les résultats ne sont pas en pourcentage mais exprimés selon une médiane. Cela permet de partager les élèves en deux groupes, c'est à dire ceux qui ont moins de la moitié des items et ceux qui ont plus de la moitié des items.

Matières	Nombres d'items	Résultats obtenus
Français	60	31/60
Mathématiques	40	19/40

Le conseil des maîtres a observé que les évaluations ont eu lieu beaucoup trop tôt cette année ne leur permettant pas d'avoir terminé le programme. La correction des évaluations n'a pas permis de prendre en compte le raisonnement de l'élève, ainsi que les bonnes réponses partielles.

La fcpa a procédé à la lecture de l'édito (page 1), manifestant ainsi son mécontentement sur une évaluation arrivée trop tôt dans l'année scolaire sur des parties du programme non encore étudiées par les élèves.

Evaluations CE1 : prévues la semaine 22 (du 25 au 30 mai 2009).

3. INFORMATIONS PASSERELLE 6EME

Les parents des élèves de CM2 ont été conviés, par Monsieur Lefort - Principal, à une réunion d'informations à l'école H. Barbusse (réfectoire) **le jeudi 5 mars de 18h00/20h00.**

La visite du collège par les élèves de CM2 aura lieu sur deux dates : les 5 et 7 mai 2009

4. BILAN AIDE PERSONNALISEE : 67 élèves bénéficient de l'aide personnalisée

Deuxième trimestre	
Aspects positifs	<p>Les élèves sont :</p> <ul style="list-style-type: none"> • volontaires, • coopérants, • motivés, • sensibles à la prise en charge individuelle • autres comportements des élèves avec leurs enseignants, • progrès pour les élèves en difficultés disciplinaires
Aspects négatifs	<p>Ne convient pas pour les élèves en grande difficulté, De la fatigue se fait ressentir auprès de certains élèves, Pas toujours de réinvestissement en classe de ce qui a été retravaillé en aide personnalisée.</p>

L'aide personnalisée ne peut se substituer au **Rased** (Réseau Aide Spécialisé pour les Enfants en Difficulté) qui a une approche pédagogique complètement différente **pour les trente enfants en grande difficulté** dans notre établissement.

LES ENSEIGNANTS METTENT L'ACCENT SUR L'IMPORTANCE DU RASED ET SUR LA NECESSITE DU MAINTIEN DE CE RESEAU

5. BILAN CLASSES DE DECOUVERTE

Bilan des enseignants :

- Le rythme était intensif,
- Une ambiance très amicale et chaleureuse,
- L'organisation générale et sur place était parfaite,
- Le transport a été impeccable (à l'aller comme au retour),
- L'équipe d'animation était très professionnelle (la municipalité a mis à la disposition des enseignants suffisamment d'animateurs pour ne pas en manquer lorsqu'un des animateurs était en congés).

Au nom des parents qu'elle représente et suite à la classe de Neige de Thollons Les Mémises, La fcpe remercie les enseignants pour :

- l'investissement professionnel avec lequel ils ont accompagné les élèves tout au long du séjour,
- la qualité des messages laissés aux parents sur le Fil Rouge,
- la formidable opportunité offerte à tous les enfants de découvrir les plaisirs et les enseignements de la montagne.

6. INFORMATIONS DIVERSES

PISCINE : Trois classes débiteront l'activité piscine après les vacances de février et ce jusqu'à fin avril.

Les élèves de CM2 détectés non-nageurs lors des tests de premier trimestre devront bénéficier des cours dès le second trimestre.

Il reste encore à définir les conditions de mise en oeuvre de cet enseignement de la natation avec les enseignants et l'équipe des maîtres nageurs de la piscine.

COURS D'ELCO : ENSEIGNEMENT LANGUE ET CULTURE D'ORIGINE

Langues	Intervenants	Jour/Horaires	Nombre d'élèves inscrits
Portugais	Madame RIBEIRO	Mercredi après-midi : <ul style="list-style-type: none">• 14h00/15h30 : CP - CE1• 15h30/17h00 : CE2 - CM1 - CM2	18
Arabe Tunisien	Monsieur CHAFAI	Samedi après-midi : 14h00/17h00	11
Arabe Algérien	Recrutement de l'enseignant par l'Ambassade Algérienne toujours en cours		

Recensement pour l'année scolaire 2009/2010 :

Portugais : 25 élèves	Arabe Tunisien : 1 élève	Arabe Algérien : 24 élèves
-----------------------	--------------------------	----------------------------

La fcpe propose que l'enseignant langue et culture d'origine soit dès le début de l'année initié à la procédure du PPMS (voir journal fcpe du premier trimestre).

EFFECTIF ANNEE SCOLAIRE 2009/2010 :

L'effectif annoncé pour la rentrée scolaire 2009/2010 serait de 378 élèves. 53 élèves arrivant de la maternelle E. Zola pour 74 départs de CM2 vers la 6^{ème}. Il est, avec ces effectifs, envisagé une fermeture de classe. Cependant les inscriptions ayant lieu jusqu'au jour de la rentrée, nous pourrions bénéficier de nouveaux arrivants tout comme l'année dernière avec 28 inscriptions d'élèves entre mars et septembre 2008. L'école primaire La Fontaine comptera 6 classes à la rentrée 2009.

7. POSTE EVS

Madame DOUTRELEAU a adressé à différentes instances un courrier demandant le maintien de Madame Hélène BAUDOIN en tant Emploi Vie Scolaire dans l'établissement.

Madame Hélène BAUDOIN est rattachée administrativement à Monsieur Jean-Jacques BARBAUX - Proviseur du Lycée Thibault de Champagne. La fcpe lui a adressé un courrier le 22 janvier dernier :

8. INFORMATIONS DIVERSES

- ✚ Des infiltrations, dues à la tempête et aux bâches soulevées par le vent, ont endommagé les plafonds des classes de Mademoiselle MESGUICH et Monsieur DRIOT.
Madame DOUTRELEAU a averti dès son arrivée les services municipaux qui sont intervenus très rapidement.
Les élèves ont regagné dès jeudi leur salle de classe, Madame DOUTRELEAU très prise par la gestion de cette situation et la gestion courante de l'école n'a pas pensé à informer les parents concernés de cet incident. Elle déplore le comportement de certains parents qui ont contesté sa gestion de cet épisode.
- ✚ En cas de chute de neige, la priorité pour les services municipaux est le déneigement des voies publiques. Au sein de l'école les employés communaux ont pour mission de sabler des accès aux classes et non toute la cour.
- ✚ Un élève a heurté un mur en crépi et a eu quatre points de suture au niveau de la tête.
La famille a annoncé son souhait de porter plainte. La réponse reçue par Madame DOUTRELEAU des Services municipaux compétents est « Il n'y a aucune opposition à ce qu'il y ait un robinet et un mur crépi dans une cour d'école ». Monsieur PENEZ précise que ce robinet n'ayant aucune utilité, sera retiré.
- ✚ Madame Doutreleau insiste auprès des services municipaux pour qu'une solution soit apportée à l'empierrement des arbres. Cette situation peut entraîner des chutes chez les enfants et des jeux dangereux pour d'autres. Madame CUCIT rappelle que des solutions ont été proposées mais qu'aucune n'a montré son efficacité au fil des ans.
- ✚ Les enseignants déplorent que le nettoyage, des classes ou/et de la salle des maîtres, ne soit pas fait lorsqu'un agent d'entretien est absent (congé ou arrêt maladie).

- **Bagarres, vols de goûters, insultes raciales, ... la violence à l'école :**

A la demande des parents qui ont constaté de la violence et des vols de goûters, l'équipe a pris en compte cette inquiétude et sondé les enfants de toutes les classes pour faire un état des lieux et rappeler les règles de vie à l'école.

Lors du conseil des maîtres du mercredi 11 février dernier, les enseignants ont travaillé sur ce sujet afin d'envisager un projet pédagogique.

En attendant afin d'éviter les vols de goûters, les enfants de l'étude sont invités :

- à vérifier la présence de leurs goûters dans le cartable dès 16h30,
- à le consommer dans le préau lors de l'appel.

9. KERMESE ET AUTRES REPRESENTATIONS

- Mardi 16 juin : Théâtre CE2 et CM1 - classes de Mesdemoiselles MESGUICH, CHALLENGE, Monsieur LACROIX - salle Jean Vilar
- Lundi 22 juin : Chorale CP - classes de Mesdames MANDON et JOACHIM et création scénique CP de Mademoiselle QUIGNIOT - salle Jean Vilar
- Vendredi 19 juin : Chorale CE2 - classe de Mesdames CUCIT et REGOLA - dans le préau
- Samedi 20 juin Kermesse de l'école : L'ensemble de parents sera convié à une réunion préparatoire pour l'organisation de la kermesse (date indiquée ultérieurement)

Vous avez interrogé la fcpe ...



MON ENFANT RENCONTRE DES DIFFICULTES A L'ECOLE ...

A QUI DOIS-JE M'ADRESSER ?

- Première étape : Inviter votre enfant à en discuter avec son enseignant.
- Deuxième étape : Prendre rendez-vous avec l'enseignant si la difficulté n'est pas résolue.
- Troisième étape : Rencontrer la Directrice pour discuter de la difficulté avec ou sans l'enseignant.
- Quatrième étape : Si une médiation est nécessaire s'adresser aux parents élus.
- Cinquième étape : en cas de litige s'adresser à l'Inspectrice Départementale (supérieur hiérarchique direct des enseignants).

LES BAGARRES ET INCIVILITE A L'ECOLE

Deux fausses pistes :

Là, chacun peut y mettre ses antipathies, son bouc émissaire	Là chacun peut privilégier un aspect
"C'est la faute à..."	"Il n'y a qu'à..."
<ul style="list-style-type: none">- aux professeurs qui ne font pas leur travail, qui n'ont plus d'autorité ;- au chef d'établissement qui ne veut pas faire de vagues ;- aux enfants qui ne sont que des "sauvageons" ;- aux parents qui n'éduquent plus leurs enfants, qui démissionnent etc	<ul style="list-style-type: none">- augmenter les effectifs des enseignants ou d'adultes au moment de la récréation ;- punir les enfants les plus insolents- etc..

Alors qu'en penser ?

Tout d'abord, redéfinir ce qu'est la violence, l'incivilité et l'expliquer aux enfants.

La violence, c'est tout ce qui porte atteinte à autrui, à travers les mots, les coups ou la contrainte. Voilà pourquoi il est nécessaire pour nous de dire qu'elle commence dès lors qu'une personne se sent humiliée, même par une insulte ou une bousculade.

Définitions :

L'incivilité désigne un comportement qui ne respecte pas une partie ou l'ensemble de règles de vie en communauté telles que le respect d'autrui ...

Racisme et xénophobie : comportements discriminatoires envers une personne ou un groupe de personnes en raison de son appartenance à une nation, une ethnie, une race ou une religion.

Intolérance : tendance à ne pas supporter, à condamner ou haïr des personnes ayant des opinions, des modes de vie ... différents des siens.

C'est lors de conflits que la violence et l'incivisme apparaissent. Il suffit bien souvent d'expliquer aux enfants qu'une grossièreté est un acte de violence verbale et lui proposer d'autres pistes de communication.

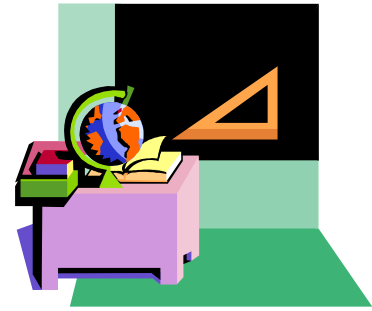
Comment y remédier ?

- **Le dialogue** : s'expliquer sur l'objet de la dispute,
- **La médiation** : demander à un adulte son avis,
- **L'organisation des heures de vie de classe** : débats et discussions entre l'enseignant et les élèves,
- **Savoir s'excuser** lorsque l'enfant est fautif,

Quelques pistes

- **Prendre en compte** la parole et l'idée de l'autre qu'elle soit ou non différente de la mienne,
- **Développer la citoyenneté** : rappeler les règles essentielles de la vie en communauté,
- **Ne pas banaliser** les actes ou mots violents

Le saviez-vous ?



LA SEMAINE DE 4 JOURS VA A L'ENCONTRE DES DONNEES DE LA RECHERCHE :
LA CAPACITE D'ATTENTION D'UN ENFANT NE PEUT DEPASSER 4H30 PAR JOUR

> Même si les élèves ont deux heures de cours en moins par semaine, les programmes, eux, n'ont pas été allégés, parfois même complexifiés.

La réforme de l'école primaire, décidée par le président de la République pour la rentrée 2008, s'est réduite à deux mesures simples et radicales : le passage de 26 heures à 24 heures de cours hebdomadaire (72 heures de classe en moins) et la suppression des cours le samedi matin. Deux décisions qui, conjointement, ont entraîné une très forte généralisation en France du modèle de « la semaine de quatre jours ». Exit donc, dans la majorité des cas, les mercredis et samedis matin des emplois du temps scolaire. Sur fond d'intérêt social ou économique, les défenseurs de cet aménagement ne manquent pas : parents ne travaillant pas le samedi ou parents divorcés n'ayant la garde de leur enfant que le week-end, communes réalisant des économies de chauffage, de personnel et de cantine, lobby du tourisme se réjouissant de week-ends prolongés, ministère de l'Education enfin, qui, confiant désormais l'aide aux élèves en difficulté aux enseignants

DR



Sortir du carcan trois heures de cours le matin et trois heures de cours l'après-midi n'est pas du domaine de l'utopie.

« libérés de deux heures de cours », réussit à « économiser » des milliers de postes d'enseignants spécialisés des Rased...

L'histoire semble ainsi se répéter : l'intérêt des adultes prime toujours sur celui des enfants (voir encadré). Depuis des années pourtant, les spécialistes de « l'horloge biologique » de l'enfant, dits chronobiologistes, tirent la sonnette d'alarme sur les conséquences néfastes de la semaine de quatre jours

et surtout de « journées surchargées ». Ils ne sont pas les seuls. Deux rapports de l'Inspection générale de l'Education nationale de 2000 et 2002 émettaient clairement des réserves sur cet emploi du temps « confortable socialement » mais peu probant en termes d'apprentissage scolaire. Ils préconisaient ainsi la semaine de cinq jours comme étant « plus favorable à la continuité éducative, à la répartition équilibrée des charges de travail et au respect des rythmes biologiques ».

De la III^e République à nos jours

Divers intérêts ont souvent justifié les calendriers scolaires. Les mois d'été vacants datent d'une volonté, au cœur de la société rurale de la III^e République, de « libérer » les enfants pour aider aux travaux des champs. Plus tard, le système de « zones » se mettait au service de la consommation touristique hivernale alors que les chronobiologistes préconisent, eux, le respect d'un rythme de sept semaines de cours suivies de deux semaines de vacances. Au niveau hebdomadaire, la rupture du « jeudi » jusqu'en 1972, puis du mercredi, devait permettre aux enfants de recevoir une instruction religieuse. Le samedi après-midi fut balayé, lui, en 1969, pour que les maîtres puissent se consacrer à leur perfectionnement pédagogique. Au milieu des années 80, toute une réflexion suivie de dispositifs vit cependant le jour sur une harmonisation des temps scolaires et périscolaires. 1991 fit également date, une circulaire offrant une certaine souplesse dans l'organisation hebdomadaire, lançant ainsi la semaine de quatre jours. Au final, en quarante ans, la durée hebdomadaire de classe a été réduite de 27 heures à 24 heures. Quant à la journée de six heures, dénoncée pour sa lourdeur par les chronobiologistes à partir des années 80, elle est restée quasiment inchangée depuis un siècle.

« Il faut alléger les journées de cours des enfants » clairement haut et fort les experts, dont fait partie Claire Leconte, chercheuse en psychologie de l'éducation et notamment spécialiste de l'aménagement des temps scolaires à l'université de Lille III. « Avec ces nouveaux aménagements, élèves comme enseignants, à la fin du premier trimestre, étaient sur les rotules. Les journées à raison de six heures de cours par jour sont surchargées. Même si les élèves ont deux heures de cours en moins par semaine, les programmes, eux, n'ont pas été allégés, parfois même complexifiés. On constate aussi une augmentation de l'absentéisme pour cause de maladies dues sans doute à un état de fatigue plus généralisé ». Les effets d'un apprentissage concentré auxquels s'ajoutent les devoirs à la maison, les heures de garderie ou de transport pour certains, les deux heures supplémentaires de soutien scolaire pour d'autres, se conjuguent au pluriel : stress, pression, désintérêt ou rêverie, somnolence, agitation, décrochage des élèves les plus faibles...

L'enfant accuse le coup d'une désynchronisation de son rythme sommeil-veille.

« Il est avéré que les enfants se couchent plus tard les soirs où ils n'ont pas classe le lendemain, soit trois soirs sur sept dans le cas de la semaine de quatre jours, ce qui est beaucoup. Il y a une accumulation de pertes de sommeil et une dérégulation des rythmes qui se répercutent au final sur la qualité d'état de veille et d'attention des enfants, notamment pour les élèves déjà en difficulté et notamment en hiver, période où l'organisme est plus vulnérable », précise Claire Leconte. « Les enfants ne sont pas comme les adultes. S'il y a un décalage dans l'heure du coucher, ils mettent longtemps à s'adapter ou à rattraper le sommeil perdu. C'est physiologique, on n'y peut rien ». Autre grand spécialiste de la question, François Testu s'inquiète pour les enfants qui vont ainsi de « rupture en rupture », particulièrement ceux qui ne participent pas à des activités culturelles ou sportives ou ne bénéficient pas d'un environnement associatif le mercredi et-ou le samedi. « Plus il y a de ruptures, plus la rythmicité est rompue, plus la reprise sera lente et perturbée », analyse-t-il.



DR

Répartir l'enseignement sur cinq jours, en remettant des cours le mercredi matin, fait figure de priorité. Les bénéfices seraient probants pour l'enfant dont on évalue la capacité journalière de concentration, de traitement des informations et sa « faim » d'apprendre à seulement quatre heures trente par jour. « Sortir du carcan trois heures de cours le matin et trois heures l'après-midi n'est pas du domaine de l'utopie », assène Claire Leconte. « En gardant le mercredi matin, on pourrait avoir des matinées de trois heures trente avec deux petites pauses, suivies d'une coupure méridienne de deux heures pour donner le temps aux enfants de manger, de se reposer ou de faire diverses activités, le tout suivi d'une après-midi de seulement une heure trente de cours. A condition qu'il y ait un vrai partenariat école, famille et périscolaire, cela serait vraiment plus profitable en termes d'apprentissage de savoirs mais aussi d'épanouissement global de l'enfant ».

Dossier réalisé par Marianne Peyri

(1) *L'enfant et ses rythmes: pourquoi il faut changer l'école*, de François Testu et Roger Fontaine. Ed. Calmann-Lévy, 2001.

La semaine de quatre jours entraîne un état de fatigue généralisé, constaté à la fin du premier trimestre.

Droit à la Parole



N'hésitez pas à nous adresser vos questions ou remarques :

- en vous adressant directement à la fcpe (cf. trombinoscope),
- en nous contactant par téléphone ou mails personnels,
- en nous envoyant un courriel sur l'E-mail fcpe : fcpe-barbusse@orange.fr



Les parents fcpe qui siègent au Conseil d'Ecole souhaitent recueillir vos avis afin de mieux vous y représenter.

Vos remarques et suggestions :

.....

.....

Je souhaite :

- que ma demande soit traitée au prochain Conseil d'Ecole,
- avoir une réponse individuelle,
- rencontrer un (les) parent(s) fcpe,
- autre :



Vos coordonnées (facultatif sauf si vous souhaitez une réponse individuelle) :

.....

.....

.....

.....

.....

.....

.....

.....

.....

.....

.....

.....